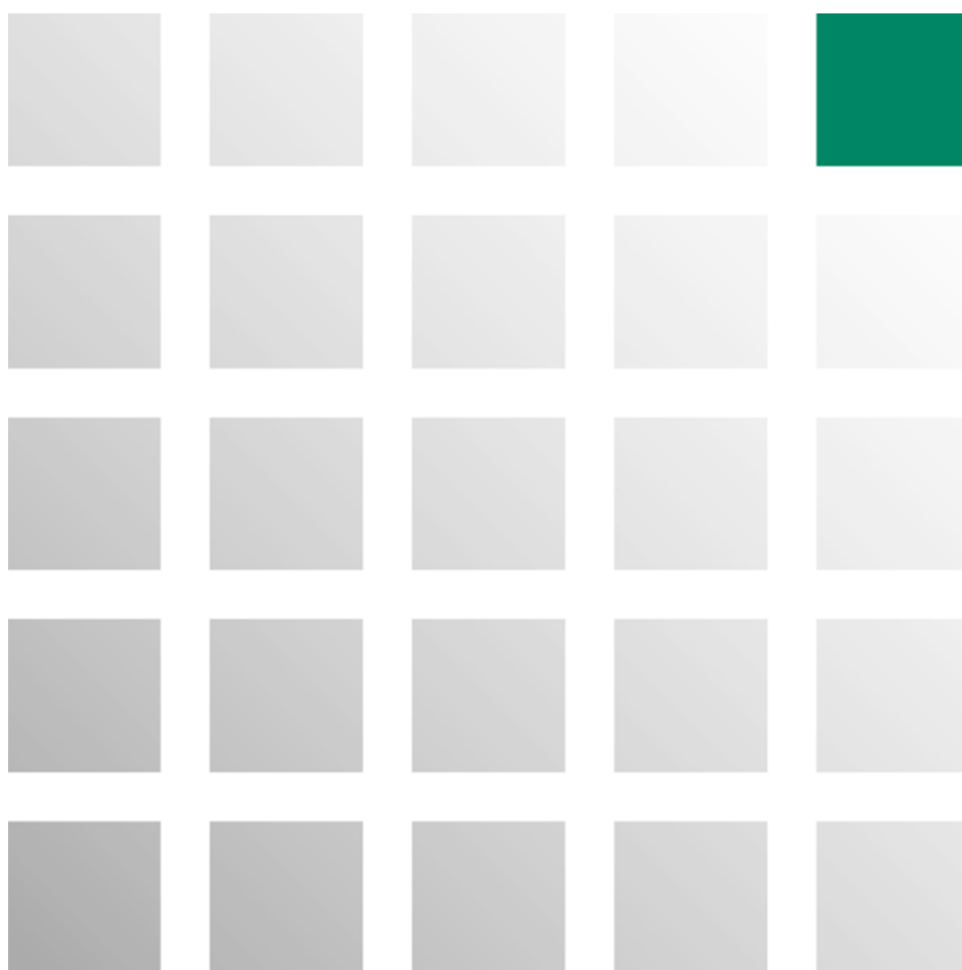


MANUALE D'INSTALLAZIONE

MONITOR SW7200



Prefazione

MONITOR SW7200 è un programma specifico per realizzare il rilievo delle potenze termiche installate in un condominio, il calcolo dei millesimi di potenza installati, la gestione del conseguente impianto di contabilizzazione e permette di effettuare le letture stagionali dei consumi dei ripartitori MONITOR 2.0 – MONITOR-E 2.0 (Codice 720020 – 720025).

INDICE ARGOMENTI

1	Requisiti Minimi del Sistema	3
2	Specifiche dispositivo USB radio.....	3
3	Manuale d'installazione	4
3.1	<i>Procedura d'installazione del programma SW7200.....</i>	<i>4</i>
3.1	<i>Procedura d'installazione driver.....</i>	<i>7</i>
3.2	<i>Come disinstallare il software SW7200?</i>	<i>9</i>

1 Requisiti Minimi del Sistema

1. Sistema operativo supportato: Windows XP SP2/ Vista / Windows 7/ Windows 8;
2. Computer: processore compatibile INTEL Pentium o superiore;
3. Memoria: Almeno 512 Mb di memoria RAM;
4. Spazio su disco fisso: 400 Mb di spazio libero;
5. Installazione del "Net Framework 3.5" di Microsoft®;
6. Installazione dei driver della chiavetta USB radio;
7. Chiavetta USB radio inserita in una porta USB 2.0 del PC utilizzabile per le funzioni di lettura e parametrizzazione.

2 Specifiche dispositivo USB radio

- | | |
|---------------------------------|-------------------------------|
| 1. Alimentazione: | 5.0 Vdc (da connettore USB) |
| 2. Consumo: | 25 mA |
| 3. Frequenza: | TX 868.1Mhz |
| 4. Potenza: | 10 dbm |
| 5. Larghezza di banda: | 60 KHz |
| 6. Tipo USB: | 2.0 |
| 7. Grado di protezione: | IP 31 |
| 8. Campo di temperatura lavoro: | 0 ÷ 40°C |
| 9. Dimensioni: | A 69 mm
L 25 mm
P 11 mm |



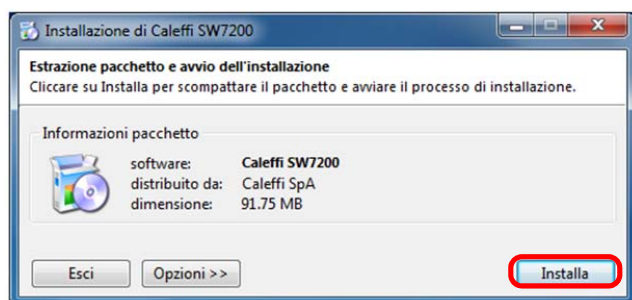
3 Manuale d'installazione

3.1 Procedura d'installazione del programma SW7200

ATTENZIONE: Non inserire la chiavetta USB radio fino ad installazione completata!

Avviare l'installazione dal desktop del pc facendo doppio click sull'applicazione "SW7200_X.X.X_setup.exe" oppure premendo con il tasto destro del mouse su: "Esegui come amministratore".

Procedere premendo "Installa".



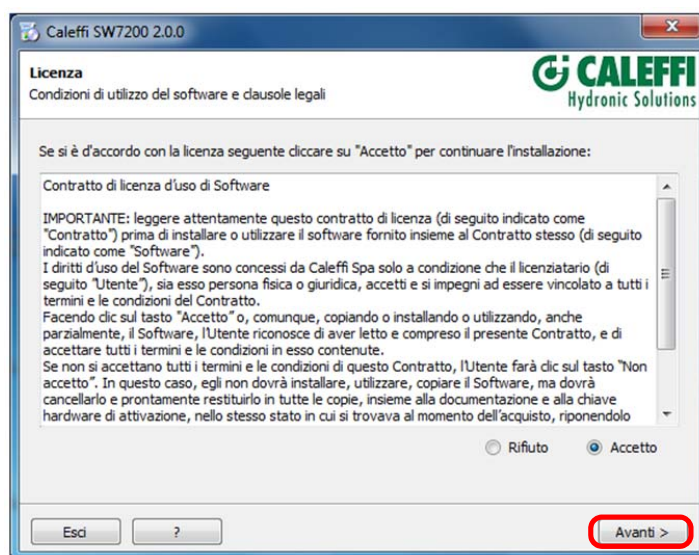
A questo punto inizierà l'installazione vera e propria del software MONITOR SW7200 che richiederà alcuni minuti.



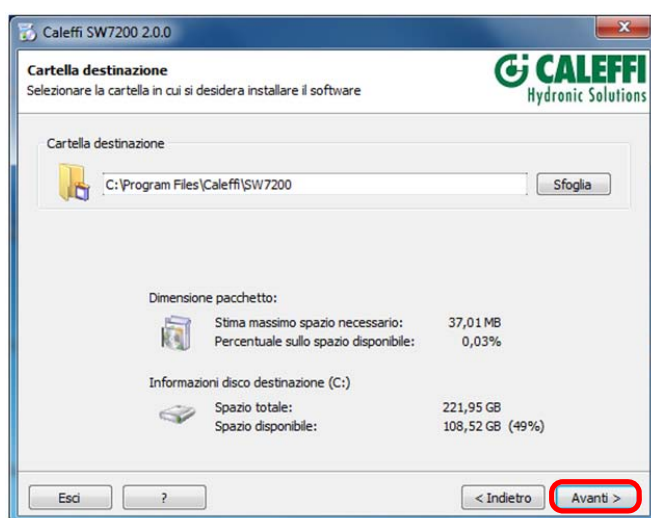
Premere "Continua" per proseguire.



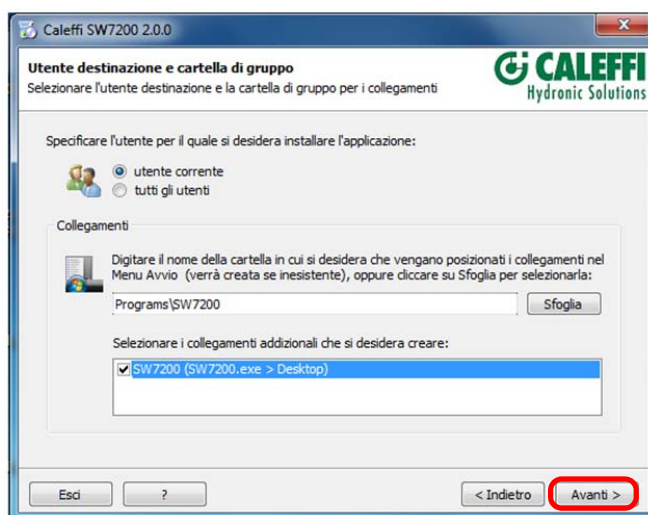
Confermare le condizioni di utilizzo del software e le clausole legali selezionando "Accetto" e "Avanti".



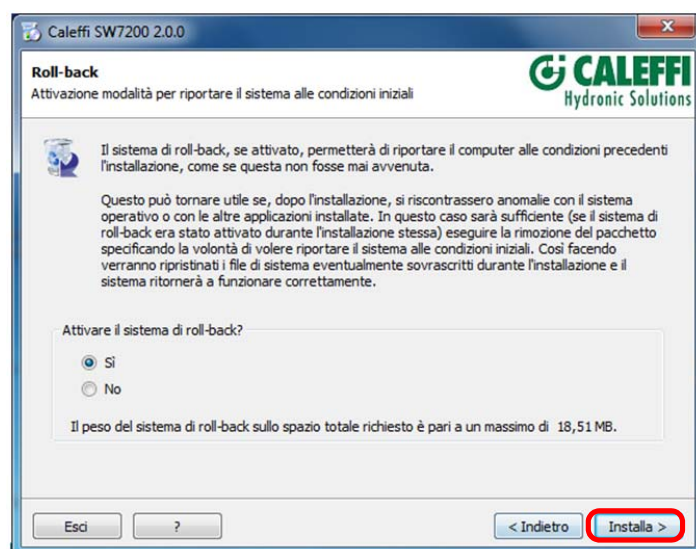
Selezionare la cartella in cui si desidera installare il programma SW7200 selezionando “Soglia”. Si consiglia di salvare nella cartella impostata di default dal proprio pc e premere “Avanti”.



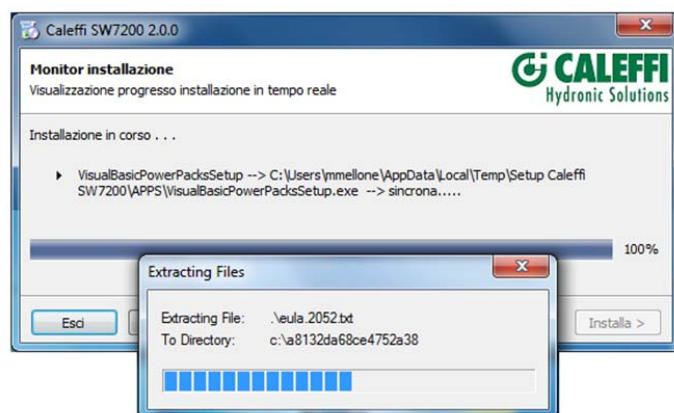
Selezionare l'utente per il quale si desidera installare il software e premere “Avanti”.



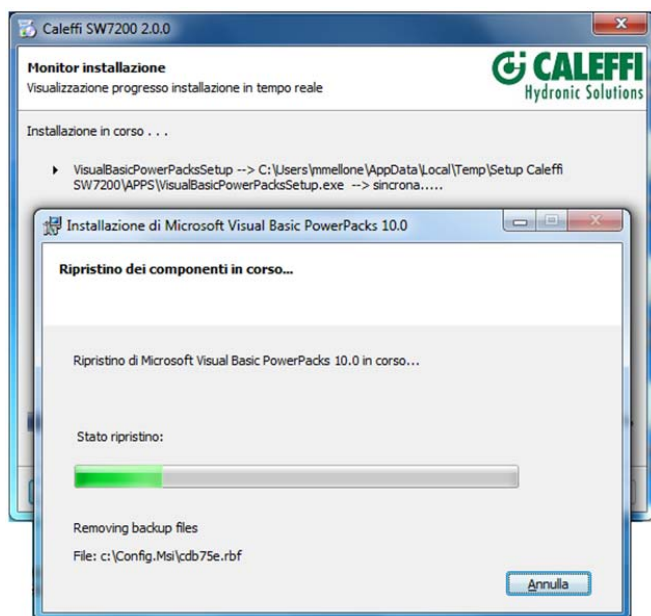
Selezionare “Sì” se si desidera attivare la modalità d'installazione che permette nel caso fosse necessario disinstallare l'applicazione di riportare il sistema alle condizioni precedenti all'installazione oppure selezionare “No” per disattivare tale funzione e premere “Installa”.



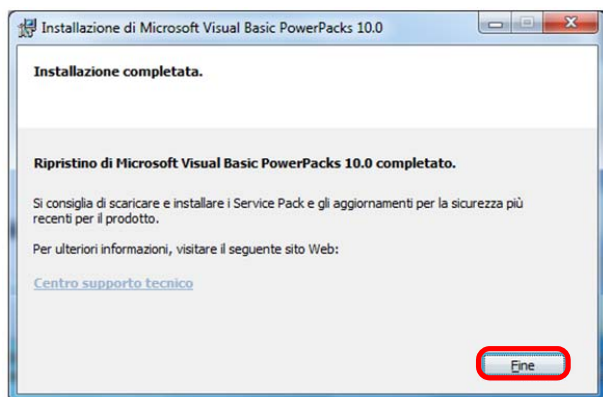
L'installazione del software MONITOR SW7200 richiede che sul PC d'utilizzo siano installati dei componenti aggiuntivi quali, “Microsoft Visual Basic PowerPacks”. Se il PC non possiede tali componenti, verrà avviata una procedura di installazione e configurazione in modalità automatica.



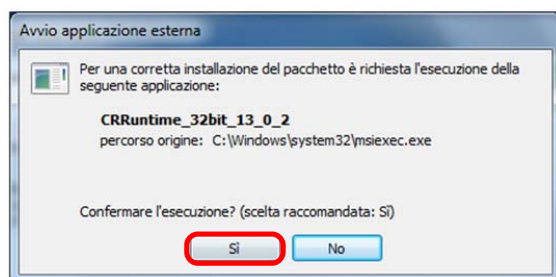
Attendere il termine della procedura automatica d'installazione.



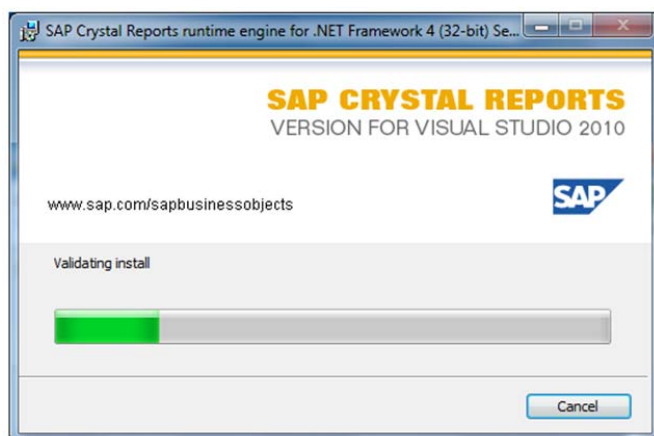
Ad installazione completata premere "Fine".



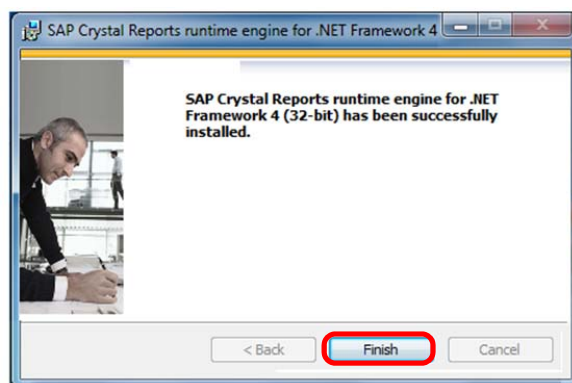
L'installazione del software MONITOR SW7200 richiede che sul PC d'utilizzo sia installata anche l'applicazione "SAP Crystal Report" verrà quindi avviata una procedura di installazione e configurazione in modalità automatica premendo "Sì".



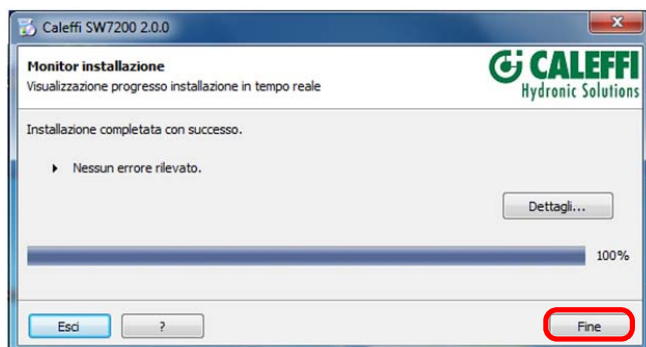
L'installazione dell'applicazione richiederà qualche minuto.



Ad installazione completata premere "Finish".




Premere su “Fine” per confermare il termine dell’installazione del programma SW7200.



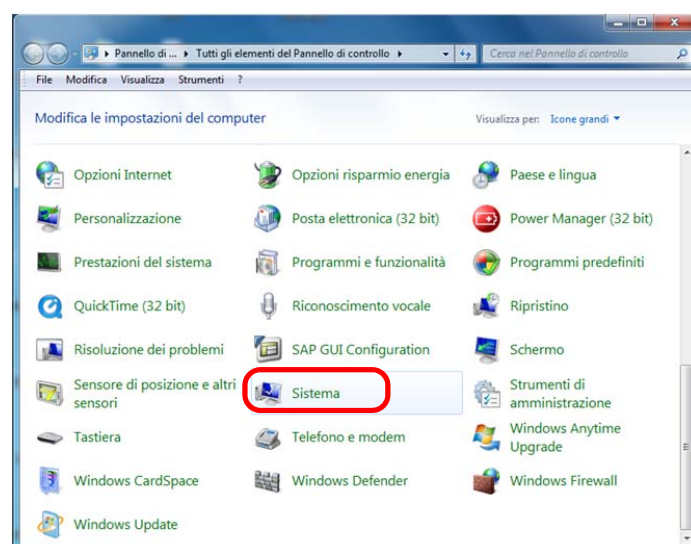
3.1 Procedura d’installazione driver

Terminata l’installazione del programma SW7200 inserire la chiavetta USB Radio in una delle porte COM del pc d’utilizzo e attendere qualche secondo per permettere al sistema operativo di avviare la procedura automatica d’installazione.

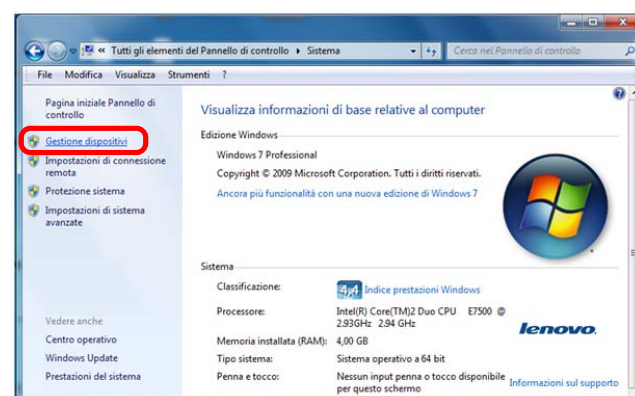
Nel caso in cui la procedura automatica non avrà successo sarà necessario eseguire le seguenti operazioni:

Selezionare l’icona  (Start) del pc d’utilizzo e cercare la voce “Pannello di controllo”.

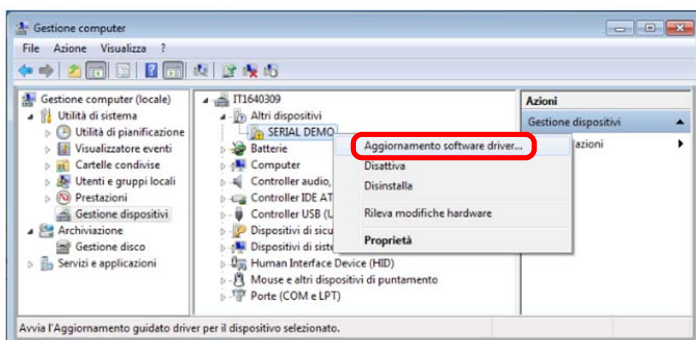
Apparirà l’elenco degli elementi disponibili sul pc, premere “Sistema”:



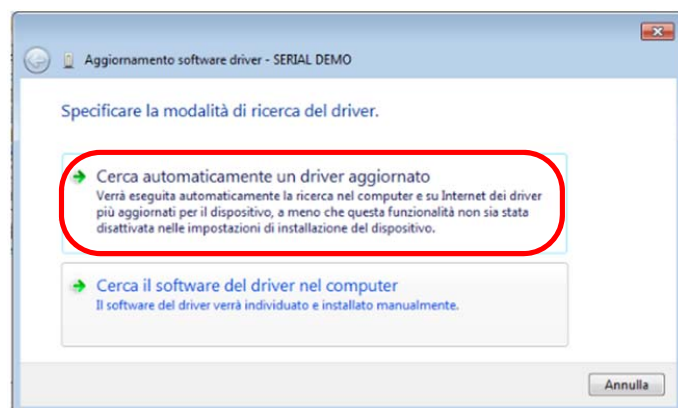
Selezionare “Gestione dispositivi”.



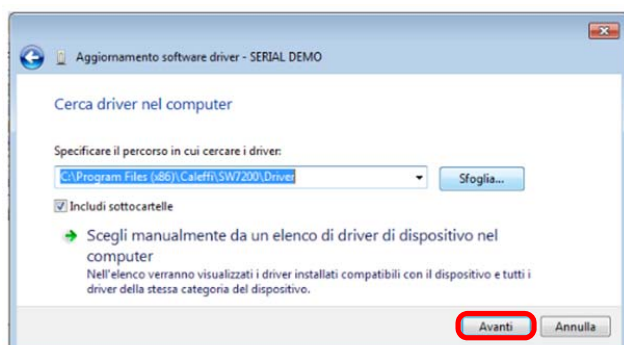
Selezionare con il tasto destro “SERIAL DEMO” e successivamente “Aggiornamento software driver”.



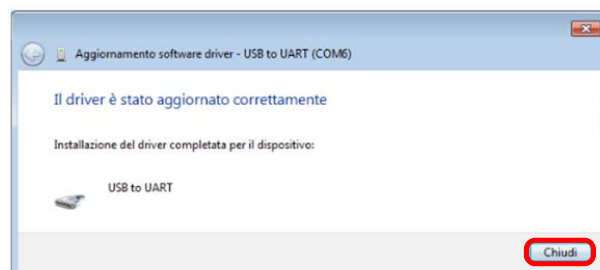
Selezionare “Cerca il software del driver nel computer” .



Premere “Sfoglia” e cercare la cartella “Driver” presente all’interno del percorso indicato nella figura seguente. Lasciare selezionata l’opzione “Includi sottocartelle” e premere avanti.



Attendere qualche secondo il termine dell’installazione ed infine premere “Chiudi”.

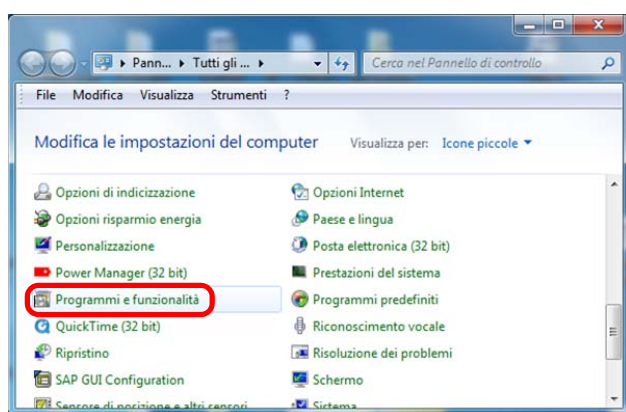


È ora possibile avviare il programma SW7200 ed utilizzare la chiavetta radio USB.

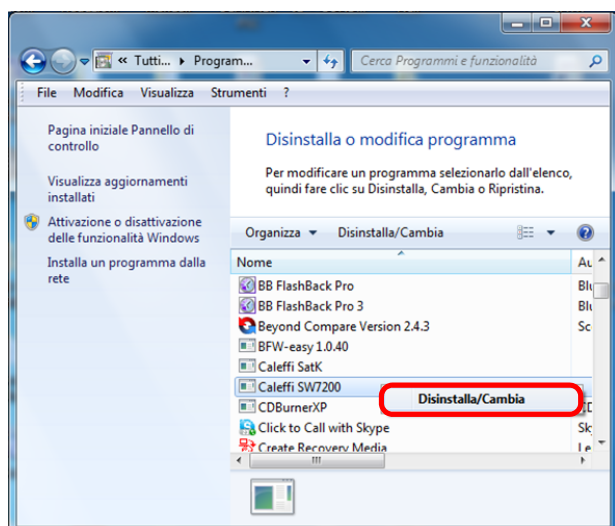
3.2 Come disinstallare il software SW7200?

Per disinstallare il software SW7200 dal pc è necessario eseguire la seguente procedura:

Premere "Start", selezionare "Pannello di controllo" e selezionare dall'elenco degli elementi del pannello di controllo "Programmi e funzionalità".



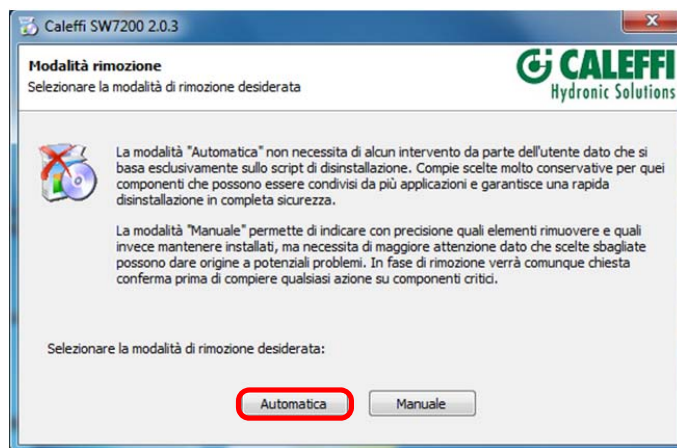
Cercare tra i programmi "Caleffi SW7200", premere con il tasto destro del mouse sul programma e selezionare "Disinstalla/Cambia".



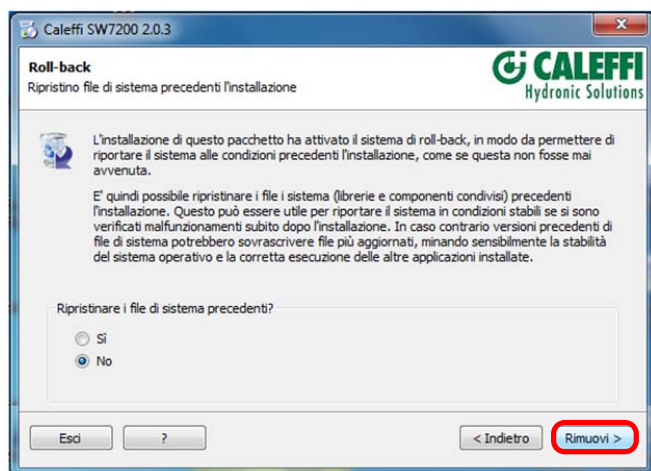
L'installazione partirà in automatico premendo "Continua".



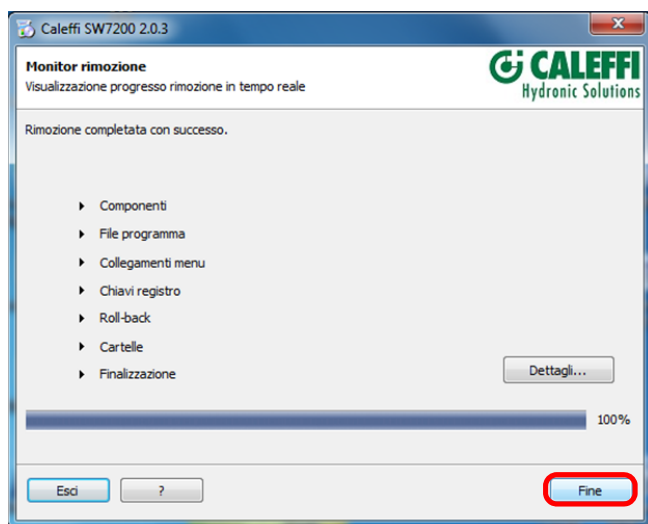
Selezionare la modalità di rimozione desiderata (è consigliabile utilizzare la modalità automatica).



Proseguire scegliendo se ripristinare i file di sistema precedenti.



Al termine dell'operazione premere "Fine".



A disinstallazione effettuata sarà visualizzata la seguente schermata come conferma dell'avvenuta rimozione del programma SW7200 dal pc.

